

THAILAND STEEL OUTLOOK

August 2021

รายงานสถานการณ์อุตสาหกรรมเหล็ก เดือนสิงหาคม ปี พ.ศ. 2564

สรุปสถานการณ์อุตสาหกรรมเหล็กโลก

- การผลิตเหล็กดิบของโลก
- ราคาผลิตภัณฑ์เหล็กของจีน
- ราคาผลิตภัณฑ์เหล็กในตลาดเอเชีย

สรุปสถานการณ์อุตสาหกรรมเหล็กไทย

- สถานการณ์การผลิตเหล็กของไทย
- การบริโภคเหล็กสำเร็จรูปของไทย
- การนำเข้าผลิตภัณฑ์เหล็ก
- การส่งออกผลิตภัณฑ์เหล็ก



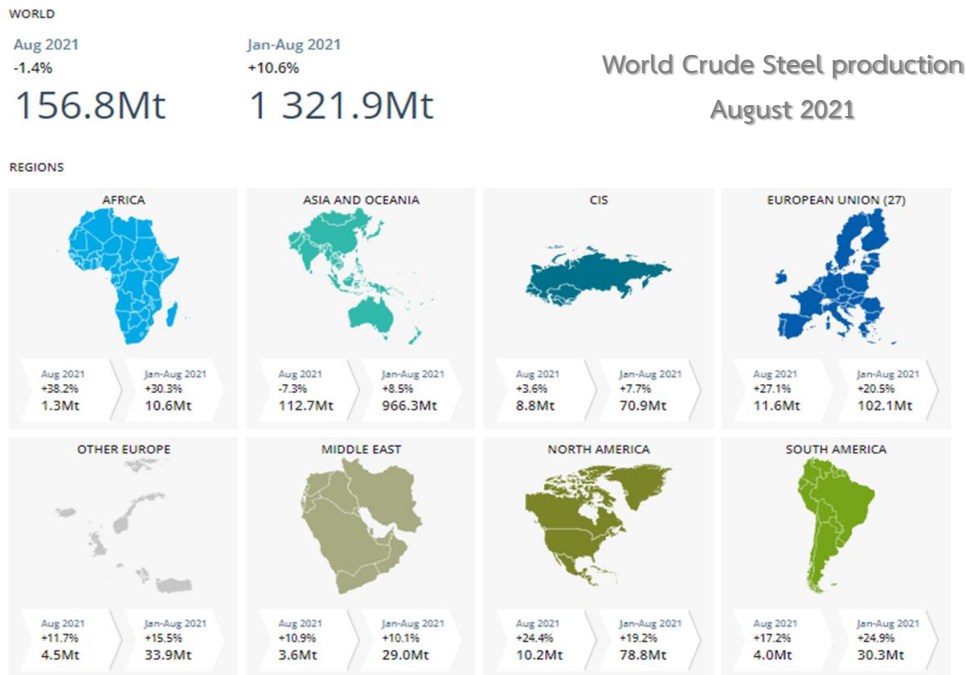


การผลิตเหล็กดิบของโลก

ยอดผลิตเหล็กดิบของโลกในเดือนสิงหาคม ปี 2564 อยู่ที่ 156.8 ล้านตัน หดตัวร้อยละ 1.4 เมื่อเทียบกับช่วงเดียวกันของปีก่อน โดยในเดือนสิงหาคม 2564 นี้ เกือบทุกภูมิภาคมีการผลิตเหล็กดิบที่ขยายตัวขึ้นเมื่อเทียบกับช่วงเดียวกันของปีก่อน อาทิ ภูมิภาคแอฟริกา มีการผลิตเหล็กดิบขยายตัวขึ้น ร้อยละ 38.2 มีปริมาณ อยู่ที่ 1.3 ล้านตัน ภูมิภาค CIS และสหภาพยุโรป (27) มีการผลิตเหล็กดิบขยายตัว ร้อยละ 3.6 และร้อยละ 27.1 มีปริมาณการผลิตอยู่ที่ 8.8 ล้านตัน และ 11.6 ล้านตัน ตามลำดับ ในขณะที่ภูมิภาคเอเชียและโอเชียเนีย มีการผลิตเหล็กดิบหดตัวลง ร้อยละ 7.3 ปริมาณการผลิตอยู่ที่ 112.7 ล้านตัน จากการผลิตของจีนที่ปรับลดลง

ประเทศจีนผู้ผลิตเหล็กดิบรายใหญ่ที่สุดของโลก มียอดการผลิตเหล็กดิบในเดือนสิงหาคม 2564 อยู่ที่ 83.2 ล้านตัน ลดลงเมื่อเทียบกับช่วงเดียวกันของปีก่อน ร้อยละ 13.2 สำหรับยอดการผลิตเหล็กดิบของประเทศอินเดียในเดือนสิงหาคม 2564 อยู่ที่ 9.9 ล้านตัน ขยายตัวร้อยละ 8.2 เมื่อเทียบกับช่วงเดียวกันของปีก่อน และยอดการผลิตเหล็กดิบของประเทศญี่ปุ่นอยู่ที่ 7.9 ล้านตัน ปรับขึ้น ร้อยละ 22.9 เมื่อเทียบกับช่วงเดียวกันของปีก่อน

ในภาพรวมการผลิตเหล็กดิบของโลกปรับตัวเพิ่มขึ้น โดย 8 เดือนสะสมของปีนี้ มีการขยายตัวขึ้น ร้อยละ 10.6 เมื่อเทียบกับช่วงเวลาเดียวกันของปีก่อน การผลิตอยู่ที่ 1,321.9 ล้านตัน ซึ่งเป็นผลมาจากการฟื้นตัวของกิจกรรมทางเศรษฐกิจในหลายภูมิภาคทั่วโลก ถึงแม้การผลิตเหล็กดิบของจีน ซึ่งคิดเป็นสัดส่วนประมาณร้อยละ 50 ของการผลิตเหล็กดิบของโลก จะมีการผลิตเหล็กดิบในเดือนนี้ลดลงจากมาตรการการลดกำลังการผลิตและลดการใช้พลังงานเพื่อรักษาสภาพอากาศและลดการปล่อยคาร์บอนก็ตาม



Source: World Steel Association

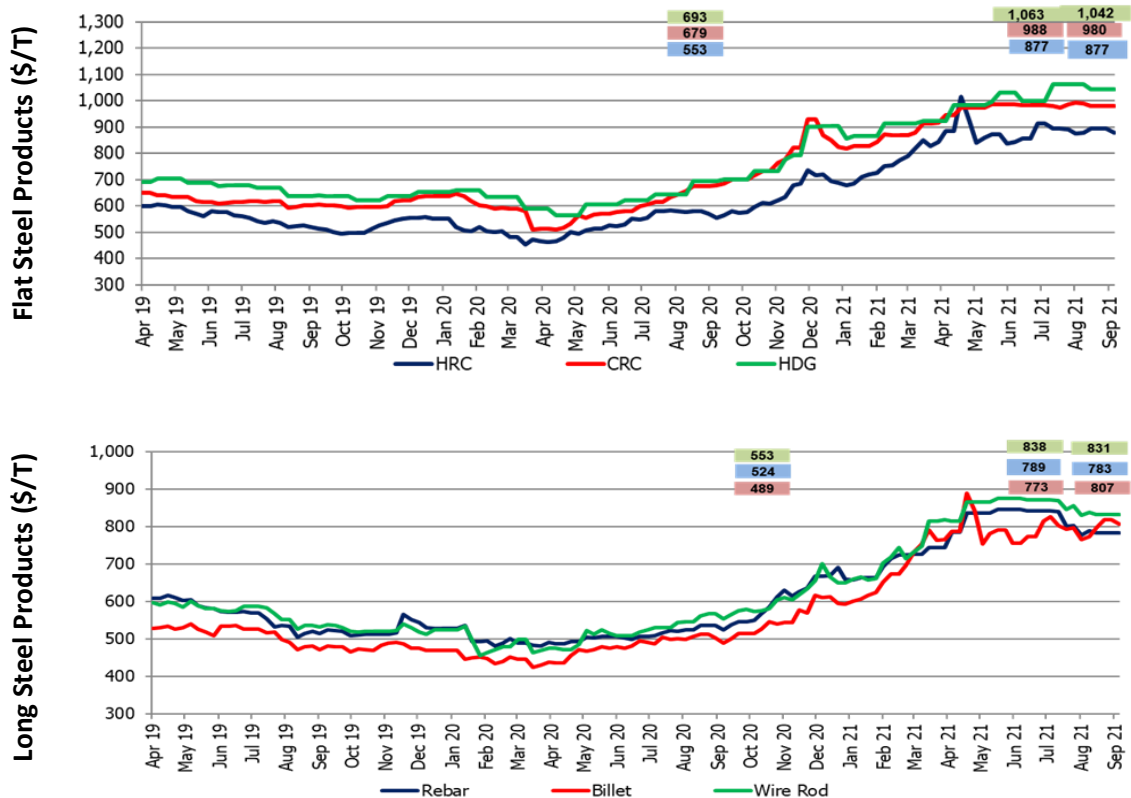


ราคาผลิตภัณฑ์เหล็กของจีน

ภาพรวมราคาผลิตภัณฑ์เหล็กในประเทศจีน ในช่วงสัปดาห์สุดท้ายของเดือนกันยายน พ.ศ. 2564 ด้านราคาผลิตภัณฑ์เหล็กทรงแบน ราคาเหล็กแผ่นรีดเย็น (CRC) และราคาเหล็กแผ่นเคลือบสังกะสีแบบจุ่มร้อน (HDG) ปรับตัวลงจากช่วงเดียวกันของเดือนก่อน ร้อยละ 0.1 และร้อยละ 2 มีราคาเฉลี่ยประมาณ 980 ดอลลาร์สหรัฐฯ ต่อตัน และ 1,042 ดอลลาร์สหรัฐฯ ต่อตัน ตามลำดับ ในขณะที่ราคาผลิตภัณฑ์เหล็กแผ่นรีดร้อน (HRC) ปรับตัวขึ้นเล็กน้อย ร้อยละ 0.1 จากช่วงเดียวกันของเดือนก่อน มีราคาเฉลี่ยประมาณ 877 ดอลลาร์สหรัฐฯ ต่อตัน

ราคาผลิตภัณฑ์เหล็กทรงยาวของจีน ในช่วงสัปดาห์สุดท้ายเดือนกันยายน พ.ศ. 2564 ราคาเหล็กเส้น (Rebar) และราคาเหล็กทวด (Wire rod) ปรับตัวลง ร้อยละ 0.8 เท่ากัน เมื่อเทียบกับช่วงเดียวกันของเดือนก่อน มีราคาเฉลี่ย อยู่ที่ 783 ดอลลาร์สหรัฐฯ ต่อตัน และ 830 ดอลลาร์สหรัฐฯ ต่อตัน ตามลำดับ ขณะที่ราคาบิลเล็ต (Billet) ปรับตัวขึ้น ร้อยละ 4.4 เมื่อเทียบกับช่วงเดียวกันของเดือนก่อน มีราคาเฉลี่ยอยู่ที่ 807 ดอลลาร์สหรัฐฯ ต่อตัน ราคาผลิตภัณฑ์เหล็กปรับตัวลดลงตามอุปสงค์ในจีนที่ชะลอตัวลง

กราฟแสดงราคาผลิตภัณฑ์เหล็กของจีนในช่วงสัปดาห์สุดท้ายของเดือนกันยายน 2564



Source: Steel Business Briefing

ข้อมูลในรายงาน สิ่งพิมพ์ และเว็บไซต์ที่ได้จัดทำขึ้นมาจากแหล่งข้อมูลที่เชื่อถือได้ อย่างไรก็ตาม สถาบันเหล็กและเหล็กกล้าแห่งประเทศไทยไม่รับประกันความถูกต้อง ครบถ้วนและพอเพียงของข้อมูลเหล่านี้ ความเห็นหรือการคาดการณ์ใดๆ ต่อเหตุการณ์ในอนาคตอาจแตกต่างจากเหตุการณ์ที่จะเกิดขึ้นจริง นอกจากนี้ สถาบันเหล็กและเหล็กกล้าแห่งประเทศไทยขอสงวนสิทธิ์ในการเปลี่ยนแปลงและแก้ไขข้อมูล รวมถึงความเห็นและการประมาณการณ์ใดๆ โดยไม่ต้องแจ้งล่วงหน้า



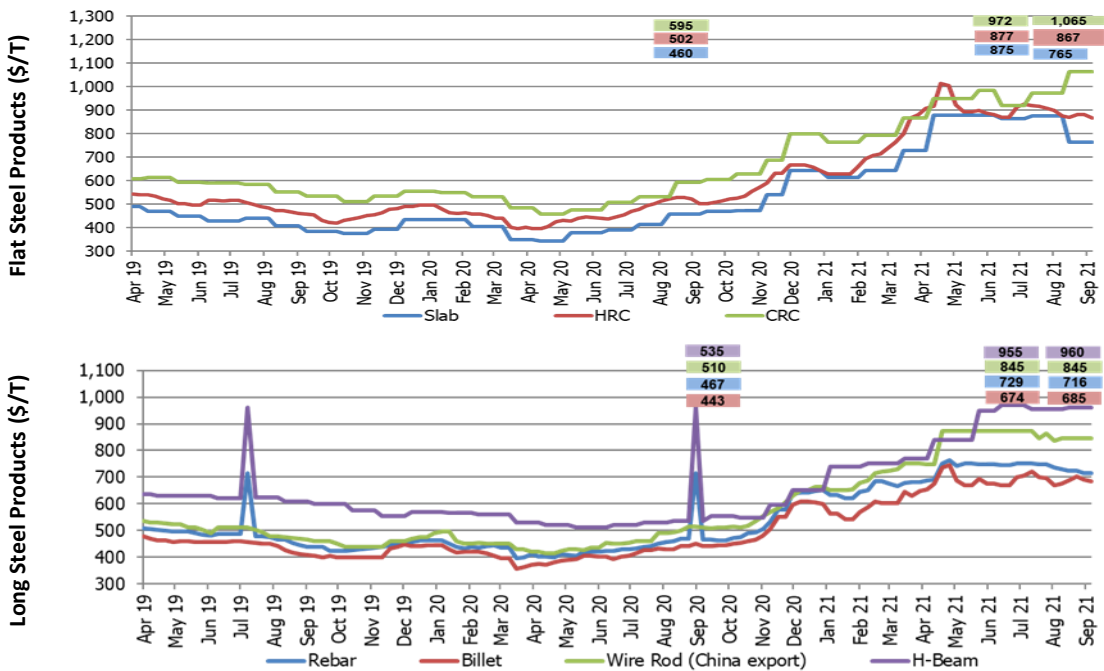
ราคาผลิตภัณฑ์เหล็กในตลาดเอเชีย

ภาพรวมราคาเหล็กในเอเชีย ในช่วงสัปดาห์สุดท้ายของเดือนกันยายน พ.ศ. 2564 พบว่าราคาเหล็กแท่งแบน(Slab) และเหล็กเหล็กแผ่นรีดร้อน (HRC) ราคาปรับตัวลง จากช่วงเดียวกันของเดือนก่อน ร้อยละ 12.6 และ ร้อยละ 1.1 มีราคาเฉลี่ยอยู่ที่ประมาณ 765 ดอลลาร์สหรัฐฯ ต่อตัน และ 867 ดอลลาร์สหรัฐฯ ต่อตัน ตามลำดับ ด้านราคาผลิตภัณฑ์เหล็กแผ่นรีดเย็น (CRC) ปรับตัวขึ้น ร้อยละ 9.6 เทียบจากช่วงเดียวกันของเดือนก่อน มีราคาเฉลี่ยอยู่ที่ 1,065 ดอลลาร์สหรัฐฯ ต่อตัน

ราคาผลิตภัณฑ์เหล็กทรงยาวในตลาดเอเชีย โดยราคาบิลเล็ต (Billet) และราคาเหล็กเอชบีม (H-beam) ปรับตัวขึ้น ร้อยละ 1.6 และ ร้อยละ 0.5 เทียบจากช่วงเดียวกันของเดือนก่อน มีราคาเฉลี่ยที่ประมาณ 685 ดอลลาร์สหรัฐฯต่อตัน และ 960 ดอลลาร์สหรัฐฯต่อตัน ตามลำดับ ในขณะที่ราคาเหล็กเส้น (Rebar) ปรับตัวลง ร้อยละ 1.8 เทียบจากช่วงเดียวกันของเดือนก่อน มีราคาเฉลี่ยที่ประมาณ 716 ดอลลาร์สหรัฐฯต่อตัน ด้านราคาเหล็กหลอด (Wire rod) ทรงตัวเมื่อเทียบกับช่วงเดียวกันของเดือนก่อน ราคาผลิตภัณฑ์เหล็กในเอเชียได้ปรับตัวลง ตามอุปสงค์ในภูมิภาคที่ชะลอตัวจากผลของสถานการณ์การแพร่ระบาดของโควิด 19 ในหลายประเทศของภูมิภาค

ความเคลื่อนไหววัตถุดิบในตลาดเอเชีย (East Asia Import) ในช่วงสัปดาห์สุดท้ายของเดือนกันยายน 2564 โดยสินแร่เหล็ก (Iron Ore) และราคาเศษเหล็ก (Scrap) ปรับตัวลดลง ร้อยละ 3.8 และร้อยละ 0.8 เมื่อเทียบกับช่วงเดียวกันของเดือนก่อน มีราคาเฉลี่ยอยู่ที่ 201 ดอลลาร์สหรัฐฯ ต่อตัน และ 500 ดอลลาร์สหรัฐฯ ต่อตัน ตามลำดับ ราคาถ่านหินโค้ก (Hard Coking Coal) ปรับตัวขึ้น ร้อยละ 62.1 มีราคาเฉลี่ยอยู่ที่ 402 ดอลลาร์สหรัฐฯ ต่อตัน

กราฟแสดงราคาผลิตภัณฑ์เหล็กของเอเชียในช่วงสัปดาห์สุดท้ายของเดือนกันยายน 2564



Source: Steel Business Briefing

ข้อมูลในรายงาน สิ่งพิมพ์ และเว็บไซต์ที่ได้จัดทำขึ้นมาจากแหล่งข้อมูลที่เชื่อถือได้ อย่างไรก็ตาม สถาบันเหล็กและเหล็กกล้าแห่งประเทศไทยไม่รับประกันความถูกต้อง ครบถ้วนและพอเพียงของข้อมูลเหล่านี้ ความเห็นหรือการคาดการณ์ใดๆ ต่อเหตุการณ์ในอนาคตอาจแตกต่างจากเหตุการณ์ที่จะเกิดขึ้นจริง นอกจากนี้ สถาบันเหล็กและเหล็กกล้าแห่งประเทศไทยขอสงวนสิทธิในการเปลี่ยนแปลงและแก้ไขข้อมูล รวมถึงความเห็นและการประมาณการใดๆ โดยไม่ต้องแจ้งล่วงหน้า 5

รายงานสถานการณ์อุตสาหกรรมเหล็ก เดือนสิงหาคม ปี พ.ศ. 2564

สรุปสถานการณ์อุตสาหกรรมเหล็กโลก

- การผลิตเหล็กดิบของโลก
- ราคาผลิตภัณฑ์เหล็กของจีน
- ราคาผลิตภัณฑ์เหล็กในตลาดเอเชีย

สรุปสถานการณ์อุตสาหกรรมเหล็กไทย

- สถานการณ์การผลิตเหล็กของไทย
- การบริโภคเหล็กสำเร็จรูปของไทย
- การนำเข้าผลิตภัณฑ์เหล็ก
- การส่งออกผลิตภัณฑ์เหล็ก





สถานการณ์การผลิตเหล็กของไทย

การผลิตเหล็กของไทยเดือนสิงหาคม พ.ศ. 2564 ยอดการผลิตเหล็กดิบรวมของไทย อยู่ที่ 459,632 ตัน ขยายตัว ร้อยละ 33.4 เมื่อเทียบกับช่วงเดียวกันของปีก่อน สำหรับยอดการผลิตเหล็กสำเร็จรูป (Finished steel) ของไทยเดือนสิงหาคม พ.ศ. 2564 อยู่ที่ 518,985 ตัน หดตัว ร้อยละ 14.9 เมื่อเทียบกับช่วงเดียวกันของปีก่อน จำแนกเป็นการผลิตเหล็กทรงยาว อยู่ที่ 266,631 ตัน ปรับตัวลง ร้อยละ 36.5 เมื่อเทียบกับช่วงเวลาเดียวกันของปีที่ผ่านมา โดยการผลิตเหล็กเส้นและเหล็กโครงสร้างรูปพรรณรีดร้อน (Bar & HR section) อยู่ที่ 186,878 ตัน หดตัว ร้อยละ 45.1 เมื่อเทียบกับช่วงเดียวกันของปีก่อน และการผลิตเหล็กหลอด (Wire rod) อยู่ที่ 79,753 ตัน ปรับตัวขึ้น ร้อยละ 0.1 เมื่อเทียบกับช่วงเดียวกันของปีก่อน

การผลิตเหล็กทรงแบน ในเดือนสิงหาคม พ.ศ. 2564 อยู่ที่ 252,354 ตัน ขยายตัว ร้อยละ 32.8 เมื่อเทียบกับช่วงเวลาเดียวกันของปีที่ผ่านมา การผลิตเหล็กแผ่นรีดร้อน (HR coil/sheet) การผลิตเหล็กแผ่นรีดเย็น (CR sheet) และการผลิตเหล็กแผ่นเคลือบสังกะสี (Galvanized) อยู่ที่ 239,908 ตัน 228,652 ตัน และ 98,324 ตัน ขยายตัวขึ้น ร้อยละ 41.8 ร้อยละ 96.1 และร้อยละ 44.4 เมื่อเทียบกับช่วงเดียวกันของปีก่อน ตามลำดับ

การผลิตที่ปรับตัวลงในกลุ่มผลิตภัณฑ์เหล็กทรงยาวเป็นผลจากความต้องการที่ชะลอตัวในภาคการก่อสร้างยังฟื้นตัวไม่เต็มที่ประกอบกับเป็นช่วงฤดูฝน ในขณะที่ด้านการผลิตเหล็กทรงแบนยังขยายตัวได้ต่อเนื่องจากภาคอุตสาหกรรมต่อเนื่องต่างๆที่ฟื้นตัวได้ดีส่งผลให้อุปสงค์ของผลิตภัณฑ์เหล็กที่ใช้ในการผลิตเพิ่มขึ้น ทำให้ผู้ผลิตมีการผลิตที่เพิ่มขึ้นเพื่อตอบสนองต่อความต้องการของภาคอุตสาหกรรม

ยอดการบริโภคเหล็กสำเร็จรูปของไทย



การบริโภคเหล็กสำเร็จรูป (Finished Steel) ของไทย สิงหาคม พ.ศ. 2564 อยู่ที่ 1.44 ล้านตัน ขยายตัวขึ้น ร้อยละ 10.5 เมื่อเทียบกับช่วงเวลาเดียวกันของปีที่ผ่านมา จำแนกเป็นการบริโภคผลิตภัณฑ์เหล็กทรงยาว 420,405 ตัน ปรับตัวลดลงร้อยละ 23.6 เมื่อเทียบกับช่วงเวลาเดียวกันของปีก่อน โดยการบริโภคเหล็กเส้นและเหล็กโครงสร้างรูปพรรณรีดร้อน (Bar & HR section) หดตัวลง ร้อยละ 40.1 เมื่อเทียบกับช่วงเดียวกันของปีก่อน มีการบริโภคอยู่ที่ 203,486 ตัน ในขณะที่การบริโภคเหล็กหลอด (Wire rod) ขยายตัว ร้อยละ 8.5 เมื่อเทียบกับช่วงเดียวกันของปีก่อน มีการบริโภคอยู่ที่ 193,494 ตัน

การบริโภคผลิตภัณฑ์เหล็กทรงแบน ในเดือนสิงหาคม 2564 อยู่ที่ประมาณ 1.02 ล้านตัน ขยายตัวร้อยละ 35.4 เมื่อเทียบกับช่วงเวลาเดียวกันของปีก่อน การบริโภคเหล็กแผ่นรีดร้อน (HR coil/sheet) และเหล็กแผ่นรีดเย็น (CR sheet) อยู่ที่ 621,937 ตัน และ 357,704 ตัน ขยายตัวขึ้น ร้อยละ 104.9 และ ร้อยละ 117.2 เมื่อเทียบกับช่วงเวลาเดียวกันของปีก่อน ตามลำดับ ในขณะที่การบริโภคเหล็กแผ่นเคลือบสังกะสี (Galvanized sheet) หดตัวลง ร้อยละ 29.9 เมื่อเทียบกับช่วงเวลาเดียวกันของปีก่อน มีปริมาณการบริโภคอยู่ที่ 203,585 ตัน

ความต้องการในกลุ่มผลิตภัณฑ์เหล็กทรงยาวปรับตัวลดลงเนื่องจากภาคการก่อสร้างยังฟื้นตัวไม่เต็มที่และเป็นช่วงฤดูฝนที่การก่อสร้างจะชะลอตัวลง ในขณะที่ภาคการผลิตของอุตสาหกรรมต่อเนื่องต่างๆ ที่มีการใช้งานผลิตภัณฑ์เหล็กฟื้นตัวได้ดี อาทิเช่น อุตสาหกรรมรถยนต์ และเครื่องใช้ไฟฟ้า ที่มีแนวโน้มที่ดีขึ้นเมื่อเทียบกับช่วงเดียวกันของปีก่อน ทำให้ความต้องการในกลุ่มผลิตภัณฑ์เหล็กทรงแบนยังขยายตัวได้ดี

Source: ISIT Analysis



การนำเข้าผลิตภัณฑ์เหล็ก

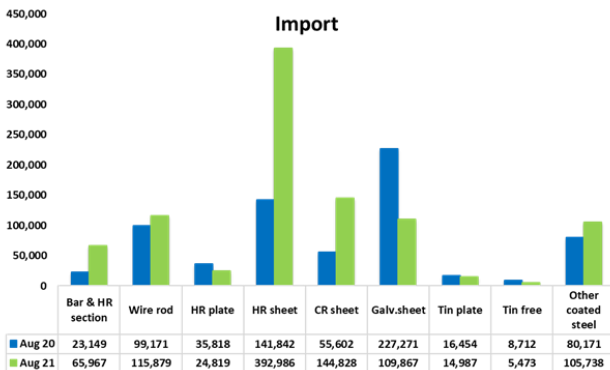
การนำเข้าผลิตภัณฑ์เหล็กทั้งหมดของไทย เดือนสิงหาคม พ.ศ. 2564 อยู่ที่ 1.5 ล้านตัน ปรับตัวขึ้น ร้อยละ 32.3 เมื่อเทียบกับช่วงเวลาเดียวกันของปีที่ผ่านมา จำแนกเป็น (1) การนำเข้าวัตถุดิบ (Raw Material) 160,303 ตัน ปรับตัวขึ้น ร้อยละ 35.3 เมื่อเทียบกับช่วงเวลาเดียวกันของปีก่อน (2) การนำเข้าผลิตภัณฑ์เหล็กกึ่งสำเร็จรูป (Semi-Finished Steel) อยู่ที่ 304,486 ตัน ปรับตัวขึ้น ร้อยละ 20.4 เมื่อเทียบกับช่วงเวลาเดียวกันของปีก่อน (3) การนำเข้าผลิตภัณฑ์เหล็กสำเร็จรูป (Finished Steel) อยู่ที่ 1.04 ล้านตัน ปรับขึ้น ร้อยละ 35.8 เมื่อเทียบกับช่วงเวลาเดียวกันของปีก่อน

การนำเข้าผลิตภัณฑ์เหล็กทรงยาว อยู่ที่ 225,662 ตัน ปรับตัวขึ้น ร้อยละ 34.4 เมื่อเทียบกับช่วงเวลาเดียวกันของปีที่ผ่านมา โดยการนำเข้าเหล็กเส้นและเหล็กโครงสร้างรูปพรรณรีดร้อน (Bar & HR section) อยู่ที่ 65,967 ตัน ขยายตัวขึ้น ร้อยละ 185 เมื่อเทียบกับช่วงเวลาเดียวกันของปีที่ผ่านมา การนำเข้าเหล็กหลอด (Wire rod) อยู่ที่ 115,879 ตัน ปรับตัวขึ้น ร้อยละ 16.8 เมื่อเทียบกับช่วงเวลาเดียวกันของปีที่ผ่านมา

การนำเข้าผลิตภัณฑ์เหล็กทรงแบน อยู่ที่ 814,276 ตัน ขยายตัว ร้อยละ 36.2 เมื่อเทียบกับช่วงเวลาเดียวกันของปีก่อน โดยการนำเข้าเหล็กแผ่นรีดร้อน (HR coil/sheet) เหล็กแผ่นรีดเย็น (CR sheet) ปรับตัวขึ้น ร้อยละ 177.1 และ ร้อยละ 160.5 เมื่อเทียบกับช่วงเดียวกันของปีที่ผ่านมา มีปริมาณนำเข้าอยู่ที่ 392,986 ตัน และ 144,828 ตัน ตามลำดับ การนำเข้าเหล็กแผ่นเคลือบสังกะสี (Galvanized sheet) ปรับตัวลดลง ร้อยละ 51.7 เมื่อเทียบกับช่วงเดียวกันของปีที่ผ่านมา มีปริมาณนำเข้าอยู่ที่ 109,867 ตัน

ผลิตภัณฑ์ที่มีการนำเข้ามากที่สุด ได้แก่ เหล็กแผ่นรีดร้อนชนิดม้วน/แผ่น (HR coil/sheet) เหล็กแผ่นรีดเย็น (CR sheet) และ เหล็กแผ่นเคลือบสังกะสี (Galvanized sheet)

จากภาวะเศรษฐกิจที่มีการฟื้นตัวจากทั้งในประเทศและต่างประเทศส่งผลต่อความต้องการสินค้าประเภทต่างๆ ส่งผลให้การผลิตภาคอุตสาหกรรมต่อเนื่องที่ใช้ผลิตภัณฑ์เหล็กพื้นผิว จึงทำให้มีการนำเข้าผลิตภัณฑ์เหล็กเพิ่มขึ้นในหลายกลุ่มผลิตภัณฑ์ไม่ว่าจะเป็นด้านวัตถุดิบหรือผลิตภัณฑ์เหล็กสำเร็จรูป เพื่อตอบสนองต่อการผลิตของอุตสาหกรรมประเภทต่างๆจากความต้องการของทั้งในประเทศและต่างประเทศที่ปรับตัวดีขึ้น



Unit '000 tonne	August		% Y-o-Y
	2020	2021	
Raw Material	119	160	↑ 35.3%
Semi-Finished Steel Product	253	304	↑ 20.4%
Finished Steel Product	766	1,040	↑ 35.8%
Total Steel Product	1,137	1,505	↑ 32.3%

Source: Customs and ISIT Analysis



การส่งออกผลิตภัณฑ์เหล็ก

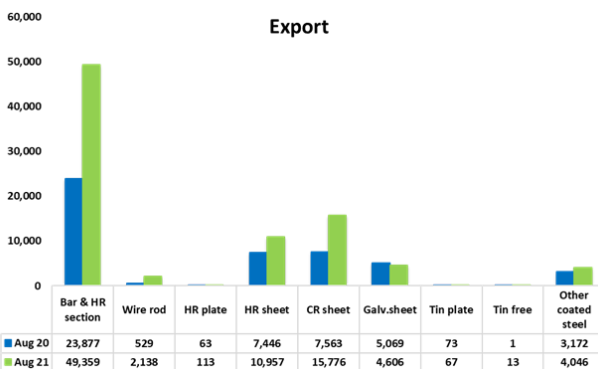
การส่งออกผลิตภัณฑ์เหล็กทั้งหมดของไทยเดือนสิงหาคม พ.ศ. 2564 อยู่ที่ 309,215 ตัน ปรับขึ้น ร้อยละ 155.7 เมื่อเทียบกับช่วงเวลาเดียวกันของปีก่อน จำแนกเป็น (1) การส่งออกวัตถุดิบ (Raw Material) อยู่ที่ 37,558 ตัน ขยายตัว ร้อยละ 17.7 เมื่อเทียบกับช่วงเวลาเดียวกันกับปีก่อน (2) การส่งออกผลิตภัณฑ์เหล็กกึ่งสำเร็จรูป (Semi - Finished Steel) อยู่ที่ 152,221 ตัน ขยายตัว ร้อยละ 834.8 เมื่อเทียบกับช่วงเวลาเดียวกันของปีก่อน (3) การส่งออกผลิตภัณฑ์เหล็กสำเร็จรูป (Finished Steel Product) อยู่ที่ 119,436 ตัน ขยายตัว ร้อยละ 64.1 เมื่อเทียบกับช่วงเวลาเดียวกันของปีก่อน

การส่งออกผลิตภัณฑ์ทรงยาวอยู่ที่ 71,888 ตัน ขยายตัวร้อยละ 90.4 เมื่อเทียบกับช่วงเวลาเดียวกันของปีที่ผ่านมา โดยการส่งออกเหล็กเส้นและเหล็กโครงสร้างรูปพรรณรีดร้อน (Bar & HR section) และเหล็กลวด (Wire rod) อยู่ที่ 49,359 ตัน และ 2,138 ตัน ปรับขึ้น ร้อยละ 106.7 และร้อยละ 304.2 เมื่อเทียบกับช่วงเวลาเดียวกันของปีก่อน ตามลำดับ

การส่งออกผลิตภัณฑ์เหล็กทรงแบน อยู่ที่ 47,548 ตัน ขยายตัว ร้อยละ 35.8 เมื่อเทียบกับช่วงเวลาเดียวกันของปีที่ผ่านมา การส่งออกเหล็กแผ่นรีดร้อน (HR sheet) และเหล็กแผ่นรีดเย็น (CR sheet) ขยายตัว ร้อยละ 47.2 และร้อยละ 108.6 เมื่อเทียบกับช่วงเวลาเดียวกันของปีก่อน มีปริมาณการส่งออกอยู่ที่ 10,957 ตัน และ 15,776 ตัน ตามลำดับ ขณะที่การส่งออกเหล็กแผ่นเคลือบสังกะสี (Galvanized sheet) ปรับตัวลง ร้อยละ 9.1 เมื่อเทียบกับช่วงเวลาเดียวกันของปีก่อน มีปริมาณการส่งออก 4,606 ตัน

โดยผลิตภัณฑ์ที่มีการส่งออกมากที่สุด ได้แก่ เหล็กเส้นและโครงสร้างรูปพรรณรีดร้อน (Bar & HR Section) เหล็กแผ่นรีดเย็น (CR sheet) และท่อเชื่อมตะเข็บ (Welded pipe)

ในเดือนนี้การส่งออกผลิตภัณฑ์เหล็กของไทย ส่วนใหญ่จะส่งออกไปยังสหรัฐอเมริกาและประเทศในภูมิภาคอาเซียน การส่งออกที่ขยายตัวขึ้นนั้นส่วนหนึ่งจากฐานต่ำในปีก่อนและค่าเงินบาทที่อ่อนตัวที่ช่วยเพิ่มความสามารถในการแข่งขันให้กับผลิตภัณฑ์เหล็กในการส่งออก



Unit '000 tonne	August		% Y-o-Y
	2020	2021	
Raw Material	32	38	↑ 17.7%
Semi-Finished Steel Product	16	152	↑ 834.8%
Finished Steel Product	73	119	↑ 64.1%
Total Steel Product	121	309	↑ 155.7%

Source: Customs and ISIT Analysis

สรุปสถานการณ์อุตสาหกรรมเหล็กไทย

Total Apparent Finished Steel Consumption (unit in tonne)

Aug 21		Production	%y-o-y change	Import	%y-o-y change	Export	%y-o-y change	Consumption	%y-o-y change			
Total Apparent Finished Steel Consumption		518,985	-14.9%	1,039,938	35.8%	119,436	64.1%	1,439,487	10.5%			
Long Product Finished Steel Consumption		266,631	-36.5%	225,662	34.4%	71,888	90.4%	420,405	-23.6%			
Long Product	Bar	Carbon steel	186,878	-45.1%	27,256	407.4%	3,861	-45.1%	203,486	-40.1%		
		Stainless steel			234	78.6%	51	292.3%				
		Alloy steel			35,159	194.3%	3,325	105.1%				
	HR section	Carbon steel			3,203	-41.7%	42,122	177.0%				
		Stainless steel			70	-55.1%	-	-				
		Alloy steel			45	2.3%	-	-				
	Wire rod	Carbon steel	79,753	0.1%	55,367	191.0%	2,019	292.8%			193,494	8.5%
		Stainless steel			7,031	123.1%	-	-100.0%				
		Alloy steel			53,481	-30.5%	119	891.7%				
	Cold-drawn bar			7,868	82.4%	1,654	41.0%					
Steel wire			24,046	24.9%	15,683	94.7%						
Seamless pipe			11,902	-45.9%	3,054	-25.8%						
Flat Product Finished Steel Consumption		252,354	32.8%	814,276	36.2%	47,548	35.8%	1,019,082	35.4%			
Flat Product	HR plate	Carbon steel	12,447	-40.5%	15,118	-30.1%	97	410.5%	37,153	-34.4%		
		Stainless steel			692	-56.1%	6	-80.6%				
		Alloy steel			9,009	-28.5%	10	-23.1%				
	HR coil/sheet	Carbon steel	239,908	41.8%	135,480	80.0%	9,476	3,645.5%	621,937	104.9%		
		Carbon steel P&O			84,051	494.4%	75	971.4%				
		Stainless steel			25,551	55.4%	1,405	-80.4%				
		Alloy steel			147,904	310.9%	1	-96.7%				
	CR sheet	Carbon steel	228,652	96.1%	94,826	203.7%	4,555	64.7%	357,704	117.2%		
		Stainless steel			15,686	58.2%	6,606	45.5%				
		Alloy steel			34,316	137.3%	4,615	1,702.7%				
	Coated	Galv.sheet (HDG)	98,324	44.4%	94,400	-56.7%	4,188	-11.9%	203,585	-29.9%		
		Galv.sheet (EG)			15,467	68.8%	418	31.9%				
		Tin plate	12,647	90.6%	14,987	-8.9%	67	-8.2%	27,567	19.8%		
		Tin free	14,307	34.3%	5,473	-37.2%	13	1,200.0%	19,767	2.1%		
		Other coated steel	46,044	36.4%	105,738	31.9%	4,046	27.6%	147,736	33.4%		
	Cold-formed section			873	-2.6%	515	-29.5%					
	Welded pipe			14,705	-52.5%	11,455	5.1%					

Remark : Apparent Steel Production accounted only hot-rolled steel product
 Remark : highlighted figures are estimated.

Total Apparent crude Steel Consumption (unit in tonne)

Aug 21		Production	%y-o-y change	Import	%y-o-y change	Export	%y-o-y change	Consumption	y-o-y change
Apparent Crude Steel Consumption		459,632	33.4%	304,516	20.4%	152,221	834.9%	611,927	5.3%
Ingot	Carbon Steel			-	-	0	-		
	Stainless steel			-	-	0	-		
	Alloy steel			29	-	0	-		
Semi Product	Billet	459,632	33.4%	55,518	-70.1%	132,414	805.0%	611,898	5.3%
	Slab			186,378	850.4%	1	-97.9%		
	Billet/Slab C >= 0.25%			57,514	95.6%	19,550	1,182.0%		
	Other Semi			5,077	-72.0%	256	228.2%		

Source: ISIT Analysis

ข้อมูลในรายงาน สิ่งพิมพ์ และเว็บไซต์ที่ได้จัดทำขึ้นมาจากแหล่งข้อมูลที่เชื่อถือได้ อย่างไรก็ตาม สถาบันเหล็กและเหล็กกล้าแห่งประเทศไทยไม่รับประกันความถูกต้อง ครบถ้วนและพอเพียงของข้อมูลเหล่านี้ ความเห็นหรือการคาดการณ์ใดๆ ต่อเหตุการณ์ในอนาคตอาจแตกต่างจากเหตุการณ์ที่จะเกิดขึ้นจริง นอกจากนี้ สถาบันเหล็กและเหล็กกล้าแห่งประเทศไทยขอสงวนสิทธิในการเปลี่ยนแปลงและแก้ไขข้อมูล รวมถึงความเห็นและการประมาณการใดๆ โดยไม่ต้องแจ้งล่วงหน้า

สรุปสถานการณ์อุตสาหกรรมเหล็กไทย

Iron and Steel Institute of Thailand
Summary of Import to and Export from Thailand, group by product class, Period: Aug 2021

Product Class / Description	Import (Exchange rate = 32.9964 THB/USD)				Export (Exchange rate = 32.5541 THB/USD)			
	Aug-21			Accumulated YTM Qty (Tonne)	Aug-21			Accumulated YTM Qty (Tonne)
	Qty (Tonne)	Value (THB) Note: CIF	Avg.price (THB/Tonne)		Qty (Tonne)	Value (THB) Note: FOB	Avg.price (THB/Tonne)	
100 - Iron products	6,946	324,911,466	46,778	89,024	2,598	162,615,933	62,590	20,583
110 - Pig iron	6,595	318,755,417	48,333	86,629	2,378	161,830,965	68,050	18,782
120 - DRI	351	6,100,521	17,395	2,395	-	400	100,000	-
130 - HBI	-	55,528	1,088,784	1	220	784,568	3,566	1,802
200 - Ferro alloy	11,479	681,733,839	59,391	104,967	586	85,529,798	145,883	6,224
210 - Ferro-chromium	2,158	102,957,432	47,705	17,925	-	-	-	-
220 - Ferro-manganese	1,807	80,428,712	44,520	12,740	1	100,900	97,771	32
230 - Ferro-silico-manganese	3,143	142,048,134	45,196	35,556	-	-	-	293
240 - Ferro-silicon	3,781	221,633,780	58,621	32,660	556	40,674,303	73,221	5,598
250 - Other ferro alloy	590	134,665,781	228,139	6,086	30	44,754,595	1,503,851	300
300 - Crude steel products	304,515	7,676,663,380	25,209	2,537,593	152,221	3,156,840,180	20,739	430,392
310 - Ingots	29	1,343,086	45,965	742	-	104,078	1,196,299	26
311 - Carbon Steel	-	24,891	1,244,550	637	-	104,078	1,196,299	26
312 - Stainless Steel	-	229,334	5,733,350	28	-	-	-	-
313 - Other (Alloy Steel)	29	1,088,861	37,341	78	-	-	-	-
380 - Semi-finished steel products	304,486	7,675,320,294	25,207	2,536,850	152,221	3,156,736,102	20,738	430,367
381 - Billet	55,518	1,204,989,624	21,705	802,983	132,414	2,731,180,883	20,626	325,637
382 - Slab	186,378	4,915,181,891	26,372	1,151,720	1	44,852	36,946	90
383 - Other (e.g. bloom, beam-blanks)	5,075	165,503,582	32,613	164,557	254	8,604,022	33,927	11,890
384 - Semi-finished : C<= 0.25	57,514	1,388,911,057	24,149	395,190	19,550	415,837,565	21,271	92,705
385 - Other (e.g. stainless, alloy steel)	2	734,140	334,004	22,400	2	1,068,780	529,361	44
400 - Hot-rolled steel products	599,649	20,067,287,288	33,465	4,495,876	62,565	2,032,428,418	32,485	423,475
410 - Rails & accessories	606	32,454,715	53,542	3,609	299	30,666,810	102,527	1,896
420 - Steel sheet piles	-	-	-	12,869	4,020	121,067,908	30,116	22,900
430 - Sections	2,712	120,700,929	44,514	43,493	37,803	1,152,112,028	30,476	237,365
431 - Carbon Steel	2,597	106,494,417	41,012	42,601	37,803	1,152,112,028	30,476	237,365
432 - Stainless Steel	70	12,221,260	174,072	639	-	-	-	-
433 - Other (Alloy Steel)	45	1,985,252	44,437	253	-	-	-	-
440 - Bars	62,648	2,260,077,409	36,076	436,341	7,237	203,920,412	28,179	87,166
441 - Carbon Steel	27,256	918,804,175	33,710	189,550	3,861	100,777,126	26,104	74,663
442 - Stainless Steel	234	29,834,001	127,623	2,049	51	2,275,731	44,295	350
443 - Other (Alloy Steel)	35,159	1,311,439,233	37,301	244,742	3,325	100,867,555	30,339	12,154
450 - Wire Rods	115,879	3,972,662,445	34,283	957,887	2,138	59,988,530	28,060	19,380
451 - Carbon Steel	55,367	1,697,435,804	30,658	452,549	2,019	56,847,335	28,158	18,075
452 - Stainless Steel	7,031	640,780,884	91,139	38,226	-	-	-	68
453 - Other (Alloy Steel)	53,481	1,634,445,757	30,561	467,112	119	3,141,195	26,400	1,236
470 - Plates (>=3 mm.)	24,818	850,605,196	34,273	223,292	113	3,259,969	28,976	897
471 - Carbon Steel	15,118	462,113,520	30,568	147,872	97	1,183,498	12,245	426
472 - Stainless Steel	692	70,306,704	101,644	7,834	6	753,343	120,036	275
473 - Other (Alloy Steel)	9,009	318,184,972	35,319	67,585	10	1,323,128	138,200	196
480 - Hot-rolled coils / sheets (< 3 mm.)	392,985	12,830,786,594	32,650	2,818,384	10,956	461,413,761	42,116	53,872
481 - Carbon Steels	135,480	3,919,155,848	28,928	958,605	9,476	336,144,328	35,473	43,068
482 - Stainless Steels	25,551	2,014,133,306	78,829	206,317	1,405	122,123,718	86,950	10,021
483 - Other (Alloy Steel)	147,904	4,646,352,639	31,415	961,034	1	2,388,469	3,846,166	109
484 - Carbon Steels P&O	84,051	2,251,144,801	26,783	692,429	75	757,246	10,156	674
500 - Cold-rolled steel products	144,828	5,465,878,611	37,741	1,179,967	15,777	841,793,292	53,357	99,097
510 - Cold-rolled sheets & strips	128,824	4,716,936,017	36,615	1,044,449	15,508	831,044,077	53,589	97,585
511 - Carbon Steels	94,826	2,717,351,756	28,656	757,474	4,555	161,844,914	35,533	37,820
512 - Stainless Steel	15,686	1,366,107,708	87,093	118,515	6,606	492,907,069	74,610	49,936
513 - Other (Alloy Steel)	18,312	633,476,553	34,593	168,459	4,346	176,292,094	40,560	9,829
520 - Cold-rolled electrical sheets	16,004	748,942,594	46,798	135,518	269	10,749,215	39,957	1,512
600 - Coated steel sheets & strips	236,066	9,352,822,166	39,620	2,415,170	8,733	392,311,050	44,924	86,021
610 - Galvanized sheets	109,867	3,842,922,769	34,978	1,398,663	4,607	166,891,651	36,229	52,742
611 - Hot Dip (CGI)	94,400	3,264,525,032	34,582	1,272,590	4,188	152,947,279	36,518	48,295
612 - ECI	15,467	578,397,737	37,395	126,073	418	13,944,372	33,335	4,448
620 - Tinplates / Tin free	20,461	930,415,944	45,473	190,763	80	5,816,317	72,841	768
621 - Tinplates	14,987	684,227,715	45,654	125,917	67	3,927,229	58,419	708
622 - Tin free	5,473	246,188,229	44,978	64,846	13	1,889,088	149,643	60
630 - Zn-Al	17,381	749,357,167	43,114	112,618	77	4,269,823	55,098	2,730
680 - Color coated	42,861	2,044,172,495	47,693	402,144	2,822	166,560,681	59,027	17,193
690 - Others	45,496	1,785,953,791	39,255	310,981	1,147	48,772,578	42,513	12,588
700 - Pipes & Tubes (excl. pipe fittings)	26,607	1,891,038,692	71,073	279,875	14,509	1,029,548,266	70,959	190,360
710 - Seamless	11,902	929,913,133	78,128	139,223	3,054	353,777,724	115,836	47,154
720 - Welded	14,705	961,125,559	65,362	140,652	11,455	675,770,542	58,993	143,206
800 - Cold-finished & Cold-formed Steels	32,787	2,121,067,620	64,692	250,974	17,852	756,433,435	42,373	127,547
820 - Cold-formed sections	873	58,506,829	66,988	8,086	515	21,322,025	41,434	3,807
821 - Carbon Steels	667	35,622,844	53,375	6,011	452	17,353,696	38,423	3,126
822 - Stainless Steels	206	22,883,985	111,094	2,074	38	2,065,428	54,668	317
823 - Other (Alloy Steel)	-	-	-	-	25	1,902,901	75,584	363
830 - Cold drawn bars	7,868	700,710,316	89,061	54,976	1,654	90,625,235	54,777	11,726
831 - Carbon Steels	2,379	132,462,653	55,684	18,002	429	18,122,466	42,247	3,580
832 - Stainless Steels	2,967	402,640,720	135,711	22,474	549	34,645,742	63,142	2,733
833 - Other (Alloy Steel)	2,522	165,606,943	65,663	14,500	677	37,857,027	55,936	5,413
840 - Steel wires	24,046	1,361,850,475	56,635	187,912	15,683	644,486,175	41,095	112,015
841 - Carbon Steels	16,524	821,232,965	49,699	136,446	5,598	264,073,459	47,174	40,505
842 - Stainless Steels	1,045	161,917,592	154,879	7,912	699	108,492,641	155,234	5,263
843 - Other (Alloy Steel)	6,476	378,699,918	58,473	43,554	9,386	271,920,075	28,971	66,246
900 - Iron & steel scrap	141,849	1,967,985,822	13,874	1,109,403	34,374	1,265,308,753	36,810	250,952
910 - Carbon steel	100,230	1,364,229,890	13,611	784,209	16,921	242,214,686	14,315	118,674
920 - Stainless steel	3,282	143,677,292	43,781	31,546	17,168	1,015,126,548	59,129	127,755
930 - Other alloy steel	26,416	294,569,018	11,151	155,926	268	7,880,694	29,425	3,993
940 - Cast iron	11,921	165,509,622	13,884	137,694	18	86,825	4,928	529
950 - Other scrap	-	-	-	29	-	-	-	-

Source: Customs and ISIT Analysis

ข้อมูลในรายงาน สิ่งพิมพ์ และเว็บไซต์ที่ได้จัดทำขึ้นมาจากแหล่งข้อมูลที่เชื่อถือได้ อย่างไรก็ตาม สถาบันเหล็กและเหล็กกล้าแห่งประเทศไทยไม่รับประกันความถูกต้อง ครบถ้วนและพอเพียงของข้อมูลเหล่านี้ ความเห็นหรือการคาดการณ์ใดๆ ต่อเหตุการณ์ในอนาคตอาจแตกต่างจากเหตุการณ์ที่จะเกิดขึ้นจริง นอกจากนี้ สถาบันเหล็กและเหล็กกล้าแห่งประเทศไทยขอสงวนสิทธิ์ในการเปลี่ยนแปลงและแก้ไขข้อมูล รวมถึงความเห็นและการประมาณการใดๆ โดยไม่ต้องแจ้งล่วงหน้า



ศูนย์ข้อมูลเชิงลึก อุตสาหกรรมเหล็กไทย

คำจำกัดความรับผิดชอบ

ข้อมูลในรายงาน สิ่งพิมพ์ และเว็บไซต์ที่ได้จัดทำขึ้นมาจากแหล่งข้อมูลที่เชื่อถือได้ อย่างไรก็ตาม สถาบันเหล็กและเหล็กกล้าแห่งประเทศไทยไม่รับประกันความถูกต้อง ครบถ้วนและพอเพียงของข้อมูลเหล่านี้ ความเห็นหรือการคาดการณ์ใดๆ ต่อเหตุการณ์ในอนาคตอาจแตกต่างจากเหตุการณ์ที่จะเกิดขึ้นจริง นอกจากนี้สถาบันเหล็กและเหล็กกล้าแห่งประเทศไทยขอสงวนสิทธิ์ในการเปลี่ยนแปลงและแก้ไขข้อมูล รวมถึงความเห็นและการประมาณการใดๆ โดยไม่ต้องแจ้งล่วงหน้า

Disclaimer

The information in the above report, publication and website has been obtained from sources believed to be reliable. However, Iron & Steel Institute of Thailand does not guarantee the accuracy, adequacy or completeness of the information. Any opinions or forecasts regarding future events may differ from actual events or results. In addition, Iron & Steel Institute of Thailand reserves the right to make changes and corrections to the information, including any opinions or forecasts, at any time without notice.

ติดตามข้อมูลอุตสาหกรรมเหล็กเพิ่มเติมได้ที่



สถาบันเหล็กและเหล็กกล้าแห่งประเทศไทย
IRON AND STEEL INSTITUTE OF THAILAND

<https://www.isit.or.th>



ศูนย์ข้อมูลเชิงลึกอุตสาหกรรมเหล็กไทย
IRON & STEEL INTELLIGENCE UNIT

<https://www.iiu.isit.or.th>



ISIT.Thailand



ข้อมูลในรายงาน สิ่งพิมพ์ และเว็บไซต์ที่ได้จัดทำขึ้นมาจากแหล่งข้อมูลที่เชื่อถือได้ อย่างไรก็ตาม สถาบันเหล็กและเหล็กกล้าแห่งประเทศไทยไม่รับประกันความถูกต้อง ครบถ้วนและพอเพียงของข้อมูลเหล่านี้ ความเห็นหรือการคาดการณ์ใดๆ ต่อเหตุการณ์ในอนาคตอาจแตกต่างจากเหตุการณ์ที่จะเกิดขึ้นจริง นอกจากนี้สถาบันเหล็กและเหล็กกล้าแห่งประเทศไทยขอสงวนสิทธิ์ในการเปลี่ยนแปลงและแก้ไขข้อมูล รวมถึงความเห็นและการประมาณการใดๆ โดยไม่ต้องแจ้งล่วงหน้า